

PROJEKT REMONTU POMIESZCZEŃ

nazwa:

**WYKONANIE REMONTU POMIESZCZEŃ INTERNATU NA TERENIE
SZKOŁY PODOFICERSKIEJ PAŃSTWOWEJ STRAŻY POŻARNEJ W
BYDGOSZCZY**

branża:

ARCHITEKTONICZNA

inwestor:




**Szkoła Podoficerska Państwowej Straży Pożarnej
Ul. Glinki 86
85-001 Bydgoszcz**

jednostka projektująca:



**MAKADAM Maciej Stachowicz
ul. S. Rożanowicza 21
86-300 Grudziądz**

funkcja, specjalność	osoba, uprawnienia	podpis, pieczęćka
projektant	mgr. inż. Adam Michałek	 MAKADAM Maciej Stachowicz ul. Rożanowicza 21 86-300 Grudziądz NIP 876 233 16 10 REGON 141337860 tel. 695 988 310 makadam@makadam.pl

strona pusta

Spis treści

I.	OPIS TECHNICZNY	5
1.	Podstawa opracowania	5
2.	Przedmiot, zakres i cel opracowania	5
3.	Opis stanu istniejącego	5
4.	Zagrożenia dla środowiska	5
5.	Projektowane zagospodarowanie terenu	5
6.	Charakterystyka ogólna	5
7.	Stan istniejących tynków w budynku	5
8.	Zakres projektowanych prac	5
9.	Warunki ochrony przeciwpożarowej	7
10.	Informacja o planie BIOZ	7
II.	CZĘŚĆ RYSUNKOWA	

strona pusta

I. OPIS TECHNICZNY

Niniejszy projekt dotyczy remontu pomieszczeń w budynku Internatu Szkoły Podoficerskiej Państwowej Straży Pożarnej w Bydgoszczy przy ul. Glinki 86

1. Podstawa opracowania

Projekt organizacji ruchu został opracowany w oparciu o:

- umowę z zamawiającym – SP PSP w Bydgoszczy
- wizję lokalną
- pomiary inwentaryzacyjne,
- obowiązujące normy i przepisy prawne

2. Przedmiot, zakres i cel opracowania

Przedmiotem opracowania jest projekt remontu pomieszczeń Internatu Szkoły Podoficerskiej Państwowej Straży Pożarnej w Bydgoszczy przy ul. Glinki 86. Prace remontowe projektuje się w pomieszczeniach internatu na parterze oraz kondygnacjach powtarzalnych w zakresach wskazanych w niniejszym opracowaniu i przedmiarze robót.

W/w prace remontowe mają na celu odtworzenie estetyki wnętrza budynku. Projekt nie ingeruje w obecne rozwiązania funkcjonalno-przestrzenne budynku i nie zmienia sposobu jego użytkowania.

3. Opis stanu istniejącego

Pomieszczenia budynku, wchodzące w zakres opracowania są zlokalizowane w Internacie na terenie Szkoły Podoficerskiej Państwowej Straży Pożarnej w Bydgoszczy, na działce przy ul. Glinki 86, w woj. kujawsko-pomorskim. Teren ogrodzony. Do budynku prowadzą utwardzone dojścia. Dookoła budynku znajdują się nawierzchnie utwardzone i tereny zielone.

4. Zagrożenia dla środowiska

Zakres projektowanych zmian nie stanowi zagrożenia dla środowiska oraz higieny i zdrowia użytkowników i ich otoczenia

5. Projektowane zagospodarowanie terenu

Nie projektuje się zmiany zagospodarowania terenu. Po wykonaniu robót teren działki zostanie uporządkowany i przywrócony do stanu istniejącego.

6. Charakterystyka ogólna

Budynek wzniesiony w technologii tradycyjnej, trzykondygnacyjny. Wejście główne do budynku znajduje się po zachodniej stronie, schody pożarowe znajdują się po stronie południowej. Ściany wykonane z cegły. Budynek nie jest wpisany na listę zabytków i nie podlega ochronie konserwatorskiej.

7. Stan istniejących tynków w budynku

Tynki wewnętrzne w pomieszczeniach są wykonane jako wapienno-cementowe. W nielicznych miejscach odpadają i kruszą się, co wynika głównie z uszkodzeń mechanicznych. Stan tynków wewnętrznych określa się jako dobry.

8. Zakres projektowanych prac

Prace remontowe swoim zakresem obejmują następujące roboty:

- a. w pomieszczeniach typu 1, 1a, 1b, 1c, 1d, 2, 3
- usunięcie starej powłoki na ścianach
 - wymiana parapetów na parapety z konglomeratu
 - naprawa zniszczonych powierzchni ścian i sufitów- spękań, dziur, itp., przygotowanie pod gładź/malowanie

- nałożenie gładzi gipsowej o podwyższonej wytrzymałości na uszkodzenia mechaniczne np. Cekol C-45
 - malowanie ścian farbą ceramiczną np. Greinplast Ceramic
 - malowanie sufitów farbą akrylową
 - montaż odbojnic ściennych na wysokości łóżka w postaci płyt mdf laminowanych o gr. 18mm, szer. minimum 60cm, odpornych na uszkodzenia mechaniczne
 - naprawa i odmalowanie drzwi wejściowych wraz z wymianą okuć
 - wymiana drzwi wewnętrznych (drzwi do łazienek z tulejami wentylacyjnymi)
 - wymiana kratak wentylacyjnych w pokojach
 - likwidacja futryn drzwi wewnętrznych (1 szt.) w pokojach typu 1a, 1b, 1c, 1d, wraz z obróbką otworu,
 - wymiana wkładek w drzwiach wejściowych do pomieszczeń na wkładki z systemem „Master Key”
 - montaż odpływów liniowych w prysznicach,
 - montaż hydroizolacji w łazienkach (w obrębie 2 strefy łazienkowej),
 - wymiana płytek w łazienkach na płytki w rozmiarze 60x30cm lub podobnym
 - montaż cokołów prysznicowych – granitowych, zapobiegających przelewaniu się wody poza obrys kabiny,
 - wymiana osłon bryzgowych pryszniców na osłony typu L, jedna ściana systemowa z płyty HPL, druga - drążek z kotarą przesuwaną.
 - wymiana wyposażenia łazienki, tj. WC, umywalka, baterie; wymiana wentylatorów wywiewnych na wentylatory z czasowym opóźnieniem oraz czujnikiem wilgotności
 - montaż luster 60x60cm licowanych z płytkami
 - montaż półek pod lustrami szer. 60cm wykonanych z innych materiałów niż szkło i plastik- zapewniających trwały montaż
 - demontaż wanien i brodzików prysznicowych
 - wymiana oświetlenia na oświetlenie LED np. CORSO N-LED 18 NW (w łazienkach z czujnikiem ruchu lub obecności, np. CORSO N-LED 12-NW-SE) wraz z dostosowaniem lub w razie konieczności naprawą instalacji elektrycznej,
 - wymiana przyłączy wod.-kan. na odcinku od pionu do przyłączonego urządzenia sanitarnego
 - wymiana części wykładzin jednorodnych PVC na szerokości ok. 60cm po obwodzie pomieszczeń w narożach podłoga-ściana,
 - w pomieszczeniach, w których występują panele podłogowe – montaż wykładzin jednorodnych PVC (pomieszczenia typu 1,2,3)
 - wymiana gniazd i włączników elektrycznych, gniazd telefonicznych i telewizyjnych
 - wymiana rolet wewnętrznych na rolety wewnętrzne okienne w kasetkach,
- b. w częściach wspólnych tj. klatki schodowe i hall każdego z pięter
- Odmalowanie ścian i sufitów wraz z ewentualną miejscową reparacją podłoża,
 - Wymiana oświetlenia na oświetlenie LED o neutralnej temperaturze barwowej np. SKADI 22w 830, z czujnikiem ruchu wraz z dostosowaniem lub w razie konieczności naprawą instalacji elektrycznej, w tym połączeniem przewodów włącznika i zaślepieniem włączników zaślepką systemową.
 - Wymiana opraw oświetlenia awaryjnego,
 - Wymiana opraw w pomieszczeniach socjalnych

Oraz wszelkie nie wymienione prace konieczne do poprawnego zakończenia robót lub wszelkie prace wymienione w kosztorysie a niewymienione w opisie. Wszelkie oprawy oświetleniowe należy wyposażyć w źródło światła (jeżeli go nie posiadają).

Uwaga: Wszystkie materiały przed zamontowaniem/wbudowaniem podlegają opinii i akceptacji pisemnej zamawiającego.

Uwaga: Wszystkie proponowane materiały powinny posiadać odpowiednie certyfikaty europejskie w zakresie, którego dotyczą.

Uwaga: Demontaż materiałów, które mogą się nadać do ponownego użytku przez zamawiającego należy demontować z należytą starannością i odkładać w miejsce wskazane przez zamawiającego.

9. Warunki ochrony przeciwpożarowej

Zachowane pozostają zastane warunki klasyfikacji i ochrony pożarowej.

10. Informacja o planie BIOZ

INFORMACJA DOTYCZĄCA BEZPIECZEŃSTWA I OCHRONY ZDROWIA DOTYCZĄCY REMONTU BUDYNKU W STARYM LUBIEJEWIE Z PRZEZNACZENIEM NA SIEDZIBĘ ZESPOŁU SZKÓŁ SPECJALNYCH 1. ZAKRES ROBÓT DLA CAŁEGO ZAMIERZENIA BUDOWLANEGO

Zakres robót obejmuje wykonanie następujących robót budowlanych:

- odniwienie stolarki drzwiowej,
- remont i adaptacja pomieszczeń budynku

Kolejność wykonywania robót:

- prace budowlano remontowe w budynku, oraz prace montażowe;
- prace wykończeniowe (wykonanie warstw i montaż);
- prace związane z wykonaniem infrastruktury technicznej (prace sanitarne, elektryczne itp.).

Zakres prac obejmuje jedynie wnętrza budynku.

WYKAZ ISTNIEJĄCYCH OBIEKTÓW

Na działce znajduje się remontowany Budynek Internatu SPPSP w Bydgoszczy Istnieje podjazd, dojście i chodnik. Na działce wzdłuż granic z drogą znajdują się drzewa. Cały drzewostan do zachowania.

WSKAZANIE ELEMENTÓW ZAGOSPODAROWANIA DZIAŁKI, LUB TERENU, KTÓRE MOGĄ STWORZYĆ ZAGROŻENIE BEZPIECZEŃSTWA I ZDROWIA LUDZI

W czasie wykonywania i po wykonaniu robót zgodnie ze sztuką budowlaną i dokumentacją projektową nie wystąpią na działce żadne czynniki mogące stanowić zagrożenie bezpieczeństwa i zdrowia ludzi.

WSKAZANIA DOTYCZĄCE PRZEWIDYWANYCH ZAGROZEŃ WYSTĘPUJĄCYCH PODCZAS REALIZACJI ROBÓT BUDOWLANYCH, OKREŚLAJĄCYCH SKALĘ I RODZAJE ZAGROZEŃ ORAZ MIEJSCE I CZAS ICH WYSTĘPOWANIA PRACE NA WYSOKOŚCI

Prace na wysokości powinny być organizowane i wykonywane w sposób nie zmuszający pracownika do wychylania się poza poręcz balustrady lub obrys urządzenia na którym stoi. Przy pracach na drabinach, klamrach, rusztowaniach i innych podwieszeniach na wysokości do 2 m nad poziomem podłogi lub ziemi, należy zapewnić aby: Drabiny, klamry, pomosty i inne urządzenia były stabilne i zabezpieczone przed zmianą położenia oraz posiadały odpowiednią wytrzymałość na przewidywane obciążenie. Powierzchnia pomostu powinna być wystarczająca dla pracowników, narzędzi i niezbędnych materiałów. Podłoga powinna być pozioma i równa, trwale umocowana do elementów konstrukcyjnych pomostu. W widocznym miejscu pomostu powinny być umieszczone czytelne informacje o wielkości dopuszczalnego obciążenia. Przy pracach wykonywanych na rusztowaniach na wysokości powyżej 2.0m od otaczającego poziomu podłogi lub terenu zewnętrznego oraz na podestach ruchomych wiszących należy w szczególności: Zapewnić bezpieczeństwo przy komunikacji pionowej i dojścia do stanowiska pracy. Zapewnić stabilność rusztowań i odpowiednia ich wytrzymałość na przewidywane obciążenie. Dokonać odbioru technicznego rusztowania przed rozpoczęciem jego użytkowania (z wpisem tego faktu do dziennika budowy). Przy ustawianiu lub rozbiórce rusztowań oraz przy pracach na drabinach i klamrach na wysokości powyżej 2 m nad poziomem terenu zewnętrznego lub podłogi, należy w szczególności: Przed rozpoczęciem prac sprawdzić stan techniczny konstrukcji lub urządzeń, na których mają być wykonywane prace, w tym ich stabilność, wytrzymałość na przewidywane obciążenie oraz zabezpieczenie przed nie przewidywaną zmianą położenia, a także stan techniczny stałych elementów konstrukcji lub urządzeń mających służyć do mocowania linek bezpieczeństwa. Zapewnić stosowanie przez pracowników odpowiedniego do rodzaju wykonywanych prac, sprzętu chroniącego przed upadkiem z wysokości jak: szelki bezpieczeństwa z linka bezpieczeństwa przymocowana do stałych elementów konstrukcji, szelki bezpieczeństwa z pasem biodrowym do prac na podparciu np. na słupach, masztach. Zapewnić stosowanie przez pracowników hełmów ochronnych przeznaczonych do prac na wysokości. Przy wznoszeniu lub rozbiórce rusztowań należy wyznaczyć strefę niebezpieczną i ogrodzić poręczami i daszkami ochronnymi. Na rusztowaniu powinna być umieszczona tablica informacyjna o dopuszczalnej wielkości obciążenia pomostów. Piony komunikacyjne, schodnie i pomosty rusztowań należy utrzymywać w czystości, a w okresie zimy oczyszczać ze śniegu i posypywać piaskiem. Jednoczesna praca na dwóch pomostach roboczych znajdujących się w jednym pionie jest dozwolona pod warunkiem zastosowania odpowiedniego zabezpieczenia, tj. szczelnego daszku ochronnego. Podłoże, na którym ustawia się rusztowanie, powinno zapewniać jego stabilność, mieć stałe odwodnienie oraz odpływ wód opadowych od budynku. Rusztowanie z rur stalowych powinno być uziemione i posiadać instalację odgromowa. Rusztowania muszą posiadać, co najmniej dwa pomosty - roboczy i zabezpieczający. Deski pomostowe rusztowań muszą być usztywnione i szczelnie ułożone. Pomosty robocze muszą być zabezpieczone poręczami ochronnymi. Zakotwienia powinny być rozmieszczone równomiernie na całej powierzchni ściany, przy której znajduje się rusztowanie. Nośność urządzenia do transportu materiałów na wysięgnikach, mocowanych do konstrukcji rusztowania nie może przekraczać 150 kg. Rusztowania usytuowane bezpośrednio przy drogach (ulicach) oraz w miejscach przejazdów i przejść powinny mieć daszki ochronne. Po zmontowaniu rusztowania wiszącego należy dokonać próby jego pracy, zgodnie z dokumentacją techniczno-ruchową producenta. Na pomoście rusztowania nie powinno przebywać jednocześnie więcej osób niż przewiduje instrukcja. Rusztowania wewnętrzne (na kozłach, drabinowe, stojakowe) powinny być ustawione na równym, zwartym podłożu, a nogi winny opierać się cała powierzchnia. ROBOTY MUROWE I TYNKOWE Otwory w ścianach wychodzących na zewnątrz budynku, w stropach lub inne otwory, których dolna krawędź znajduje się poniżej 0,8 m od poziomu stropu lub pomostu należy zabezpieczyć barierą ochronną o wys. 1,1 m, deską krawężnikową o wys. 0,15 m oraz wypełnić wolną przestrzeń między deską krawężnikową a poręczą częściowo lub całkowicie w sposób zabezpieczający pracowników przed upadkiem z wysokości. Wszelkie otwory pozostawione w czasie wykonywania robót, np.: drzwiowe, balkonowe, szyby wyciągów, otwory w stropach powinny być niezwłocznie zabezpieczone /boczne otwory przy pomocy obarierowania, w stropach przez szczelne zakrycie lub ogrodzenie/. Jednoczesne prowadzenie robót na dwóch lub więcej kondygnacjach w tym samym pionie, bez stropów lub innych urządzeń ochronnych jak np. siatki czy daszki ochronne jest zabronione. Wykonywanie robót murowych i

tynkowych w wykopach jest dozwolone po uprzednim zabezpieczeniu ścian wykopów zgodnie z warunkami określonymi dla robót ziemnych. Jeżeli stanowisko pracy dla wykonania ściany fundamentowej znajduje się pomiędzy skarpą wykopu a wznoszoną ścianą, szerokość stanowisk pracy powinna wynosić nie mniej niż 70 cm. Poziom pomostu roboczego rusztowania powinien znajdować się zawsze poniżej wznoszonego muru co najmniej 0,3 m. Zabrania się chodzenia po świeżo wykonanych murach, przesklepieniach, płytach, stropach, przykryciach otworów i niestabilnych deskowaniach oraz wychylania się poza krawędzie konstrukcji bez dodatkowego zabezpieczenia, jak również opierania się o bariery. Zabrania się zrzucania materiałów, narzędzi i innych przedmiotów z wysokości lub do wykopów, a także wykonywanie robót murowych i tynkowych z drabin przystawnych.

WSKAZANIE SPOSOBU PROWADZENIA INSTRUKTAŻU PRACOWNIKÓW PRZED PRZYSTAPIENIEM DO REALIZACJI ROBÓT SZCZEGÓLNIE NIEBEZPIECZNYCH

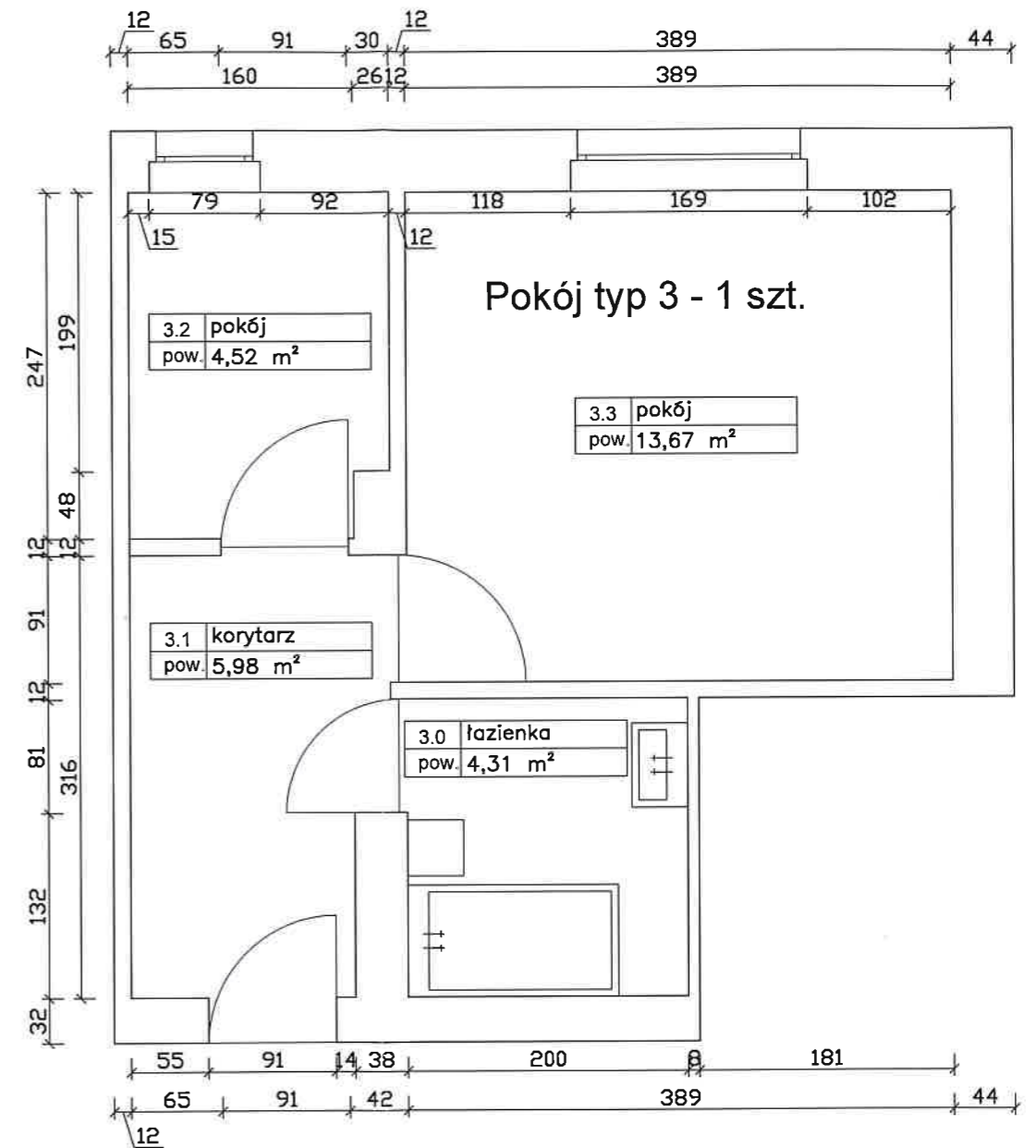
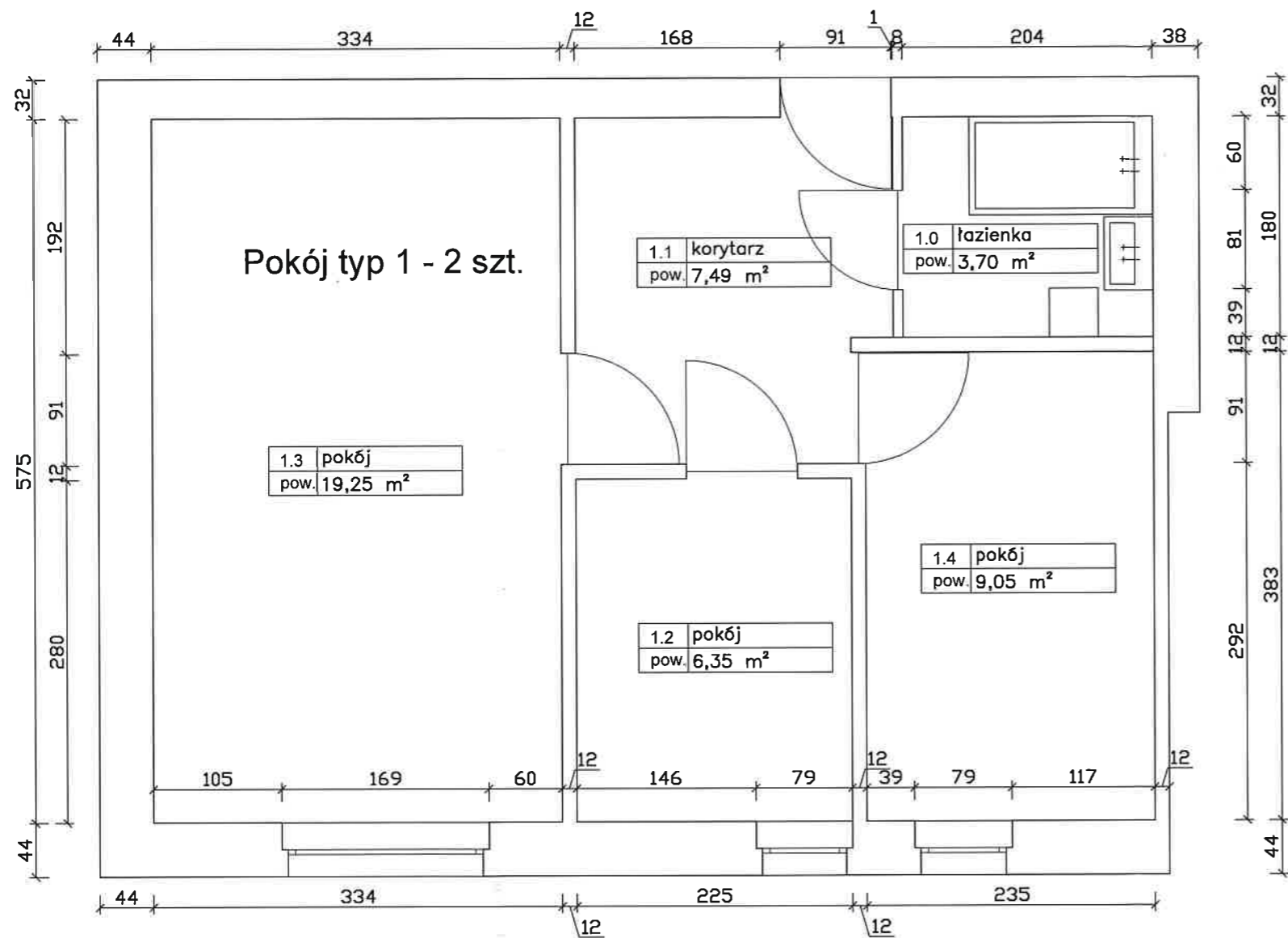
Nie przewiduje się przy realizacji powyższego zamierzenia występowania czynników szczególnie niebezpiecznych i zagrażających zdrowiu pracowników. Sposób prowadzenia instruktażu BHP, zakończony egzaminem i dopuszczenia do budowy wg standardowej procedury przewidzianej do tego typu sytuacji (wg odpowiednich przepisów egzekwowanych przez Inspekcję Pracy).

WSKAZANIE ŚRODKÓW TECHNICZNYCH I ORGANIZACYJNYCH, ZAPOBIEGAJĄCYCH NIEBEZPIECZEŃSTWOM WYNIKAJĄCYM Z WYKONYWANIA ROBÓT BUDOWLANYCH W STREFACH SZCZEGÓLNEGO ZAGROŻENIA ZDROWIA LUB W ICH SASIEDZTWIE, W TYM ZAPEWNIAJĄCYCH SPRAWNĄ KOMUNIKACJĘ, UMOŻLIWIAJĄCĄ SZYBKĄ EWAKUACJĘ NA WYPADEK POŻARU, AWARII I INNYCH ZAGROŻEŃ.

Nie zakłada się występowania stref szczególnego zagrożenia zdrowia. W przypadku wystąpienia pożaru, awarii lub innego zagrożenia, prowadzenie akcji ewakuacyjnej lub niesienia pomocy poszkodowanym, będzie się odbywać z drogi głównej bezpośrednio przylegającej do realizowanej inwestycji.

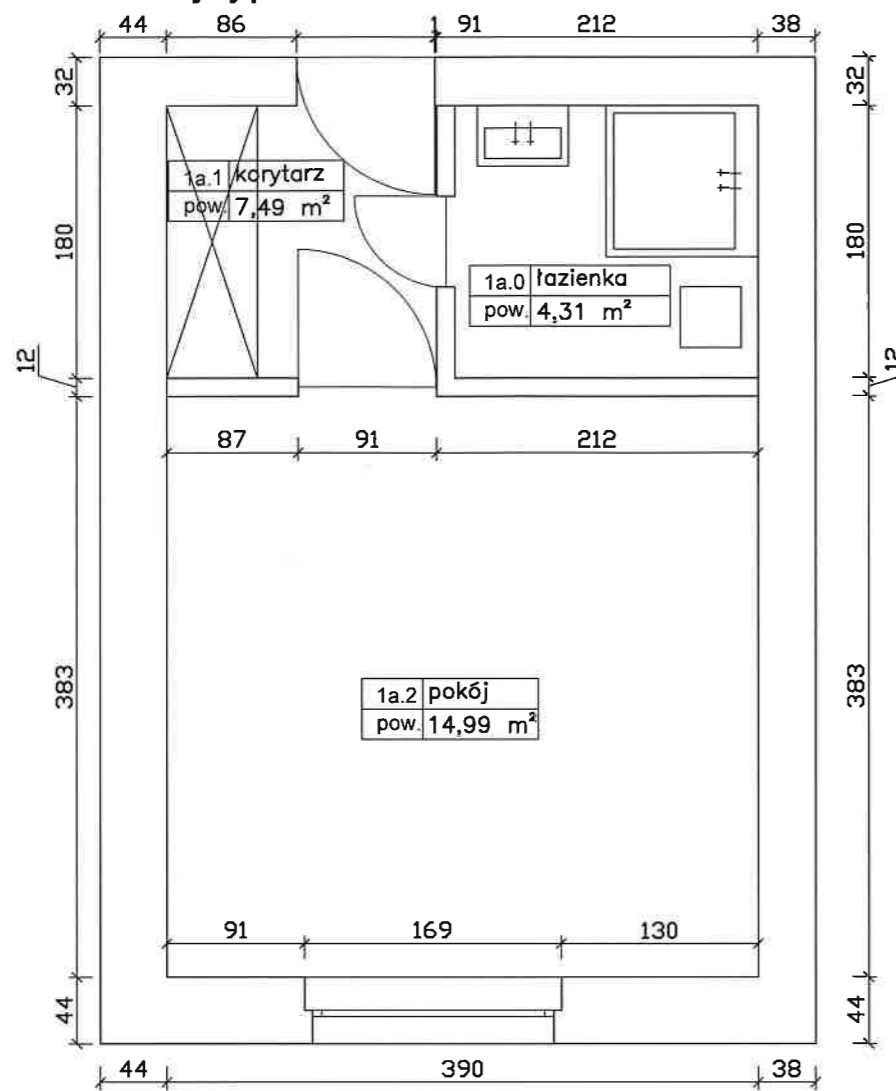
UWAGA: ZGODNIE Z ART. 21a. PRAWA BUDOWLANEGO, KIEROWNIK BUDOWY OBOWIĄZANY JEST, W OPARCIU O POWYŻSZĄ INFORMACJĘ, SPORZĄDZIĆ LUB ZAPEWNIĆ SPORZĄDZENIE, PRZED ROZPOCZĘCIEM BUDOWY, SZCZEGÓLNEGO PLANU BEZPIECZEŃSTWA I OCHRONY ZDROWIA, UWZGLĘDNIAJĄC SPECYFIKĘ OBIEKTU BUDOWLANEGO I WARUNKI PROWADZENIA ROBÓT BUDOWLANYCH.



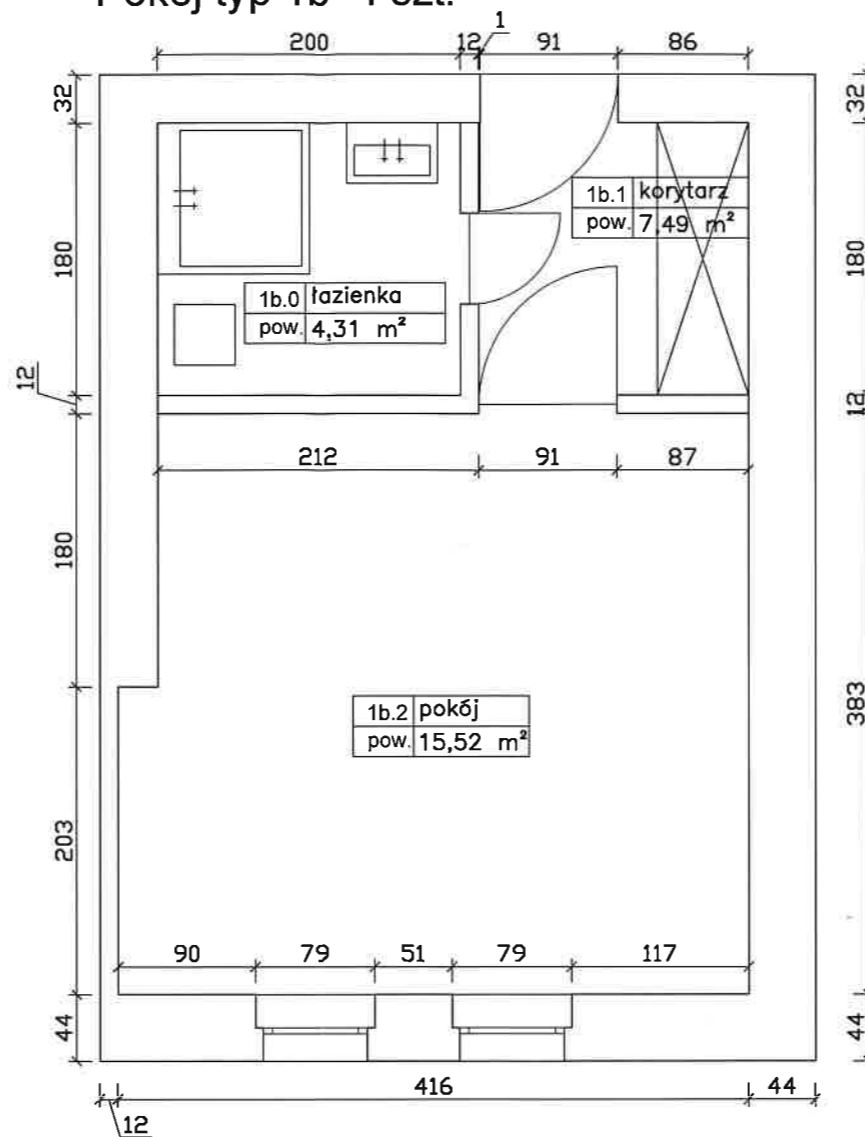


PROJEKT	Remont pomieszczeń internatu SPPSP w Bydgoszczy	
RYSUNEK	Pomieszczenia parteru - inwentaryzacja	MARZEC 2018
PROJEKTANT	mgr. inż. Adam Michalek <i>Michalek</i>	1:50
SPRAWDZIŁ		A-1

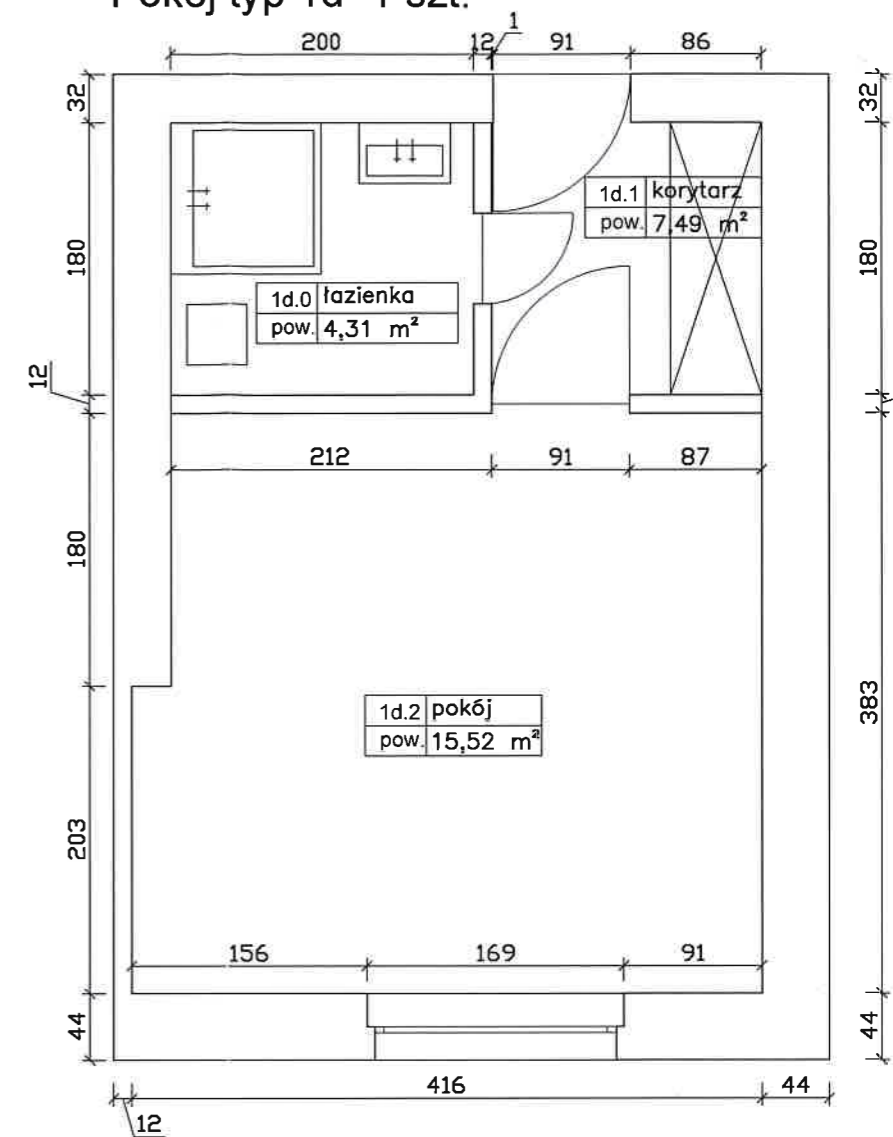
Pokój typ 1a - 13 szt.



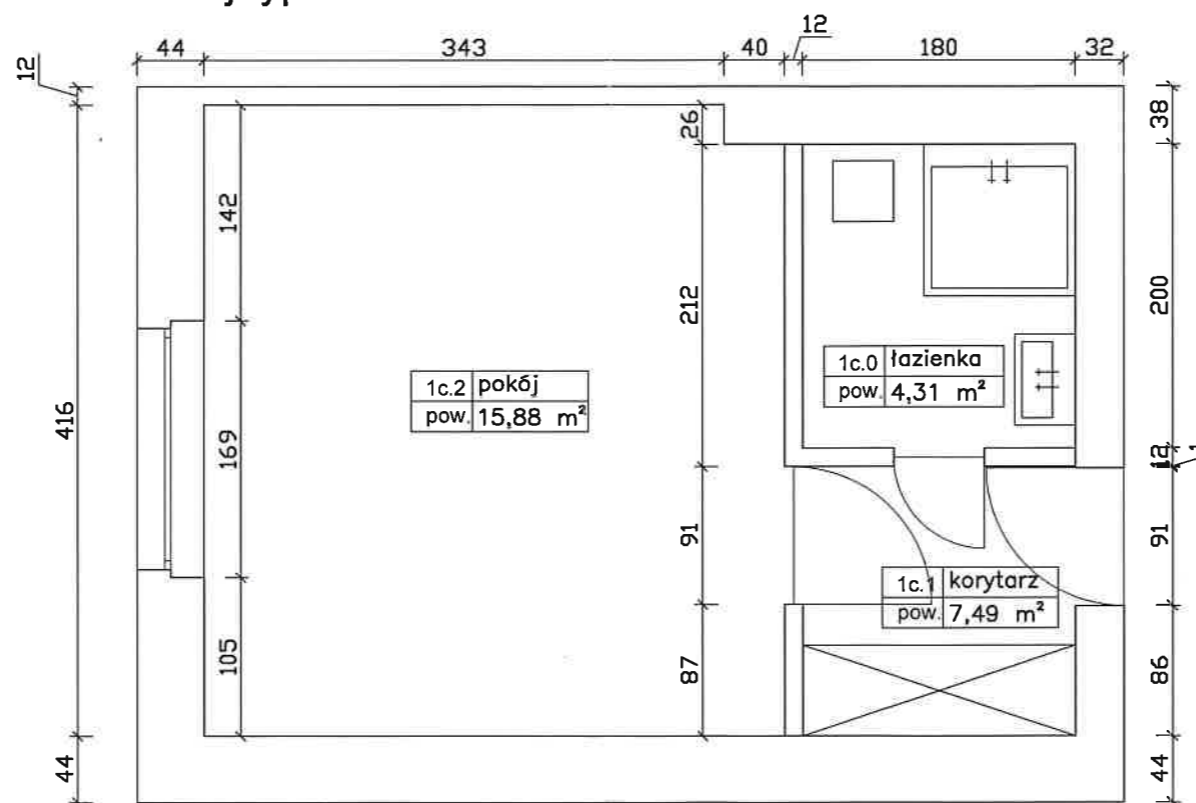
Pokój typ 1b- 4 szt.



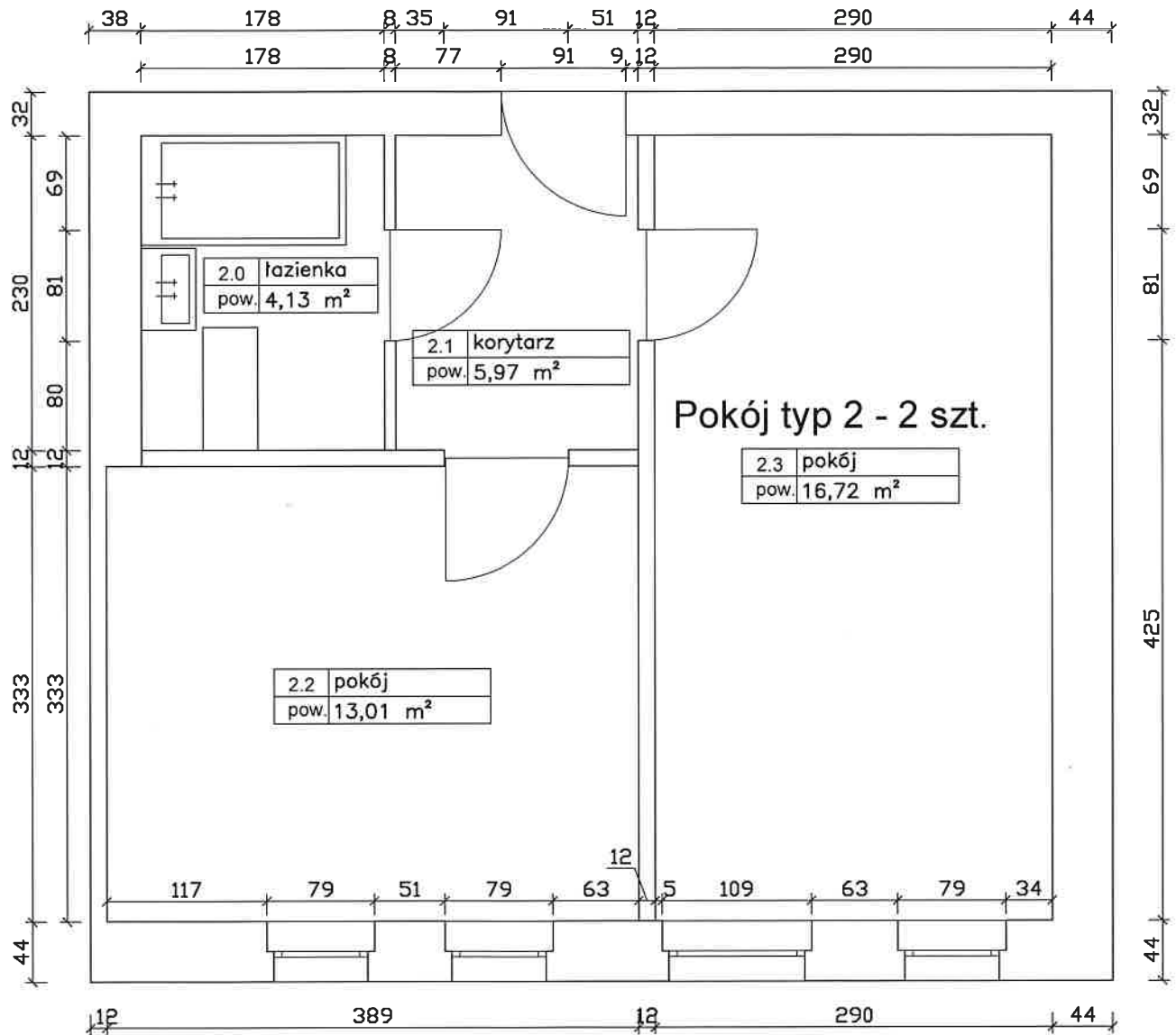
Pokój typ 1d- 1 szt.



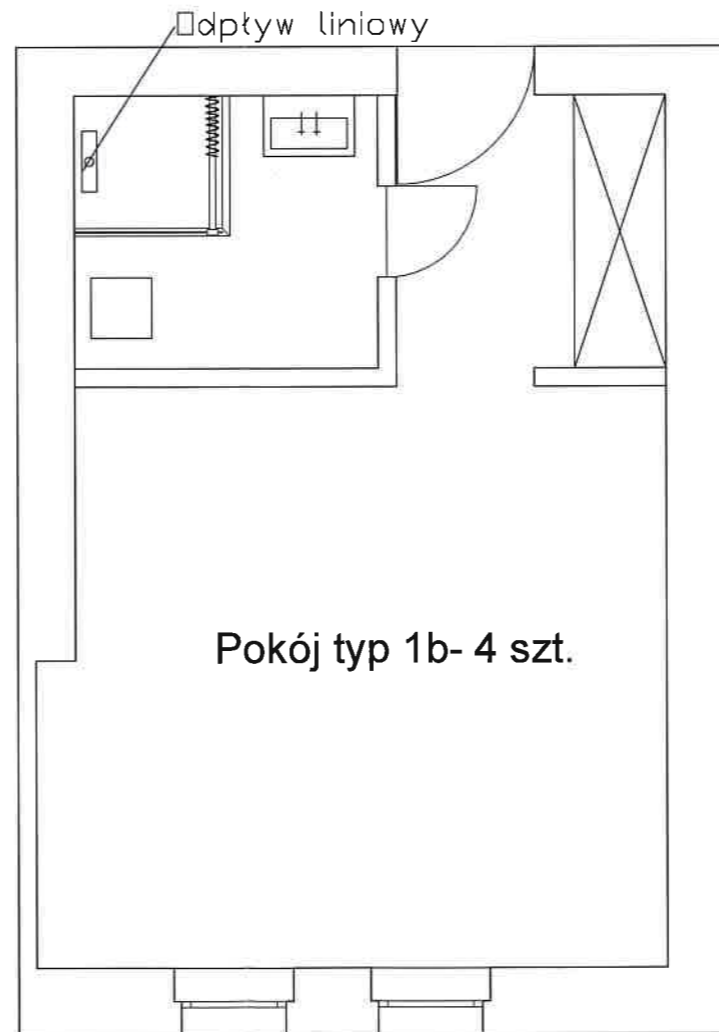
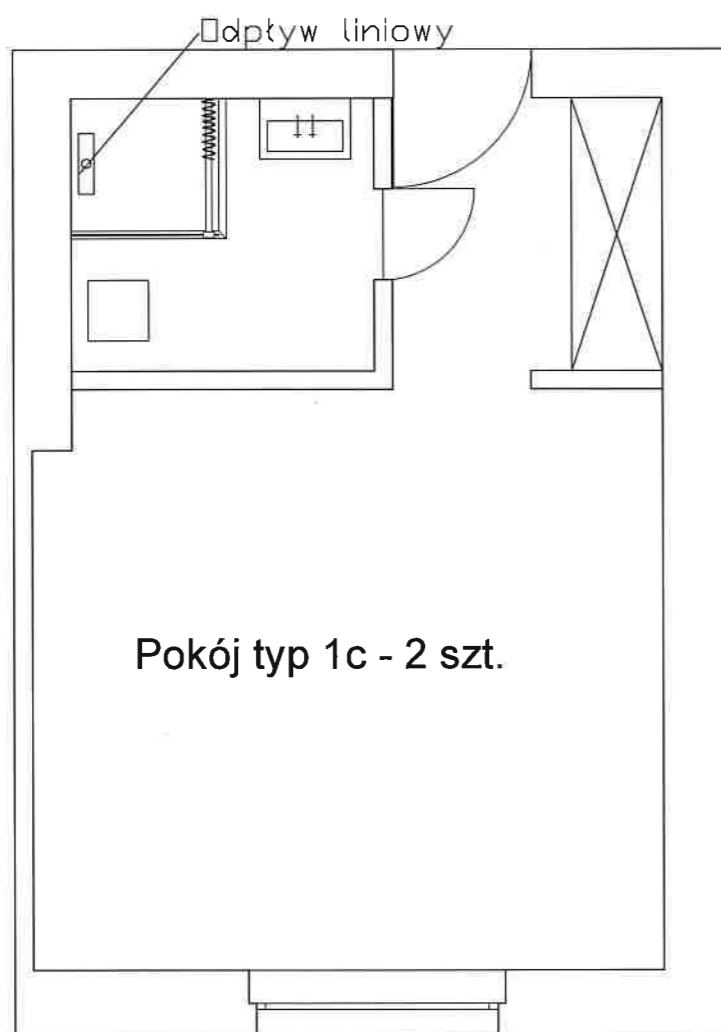
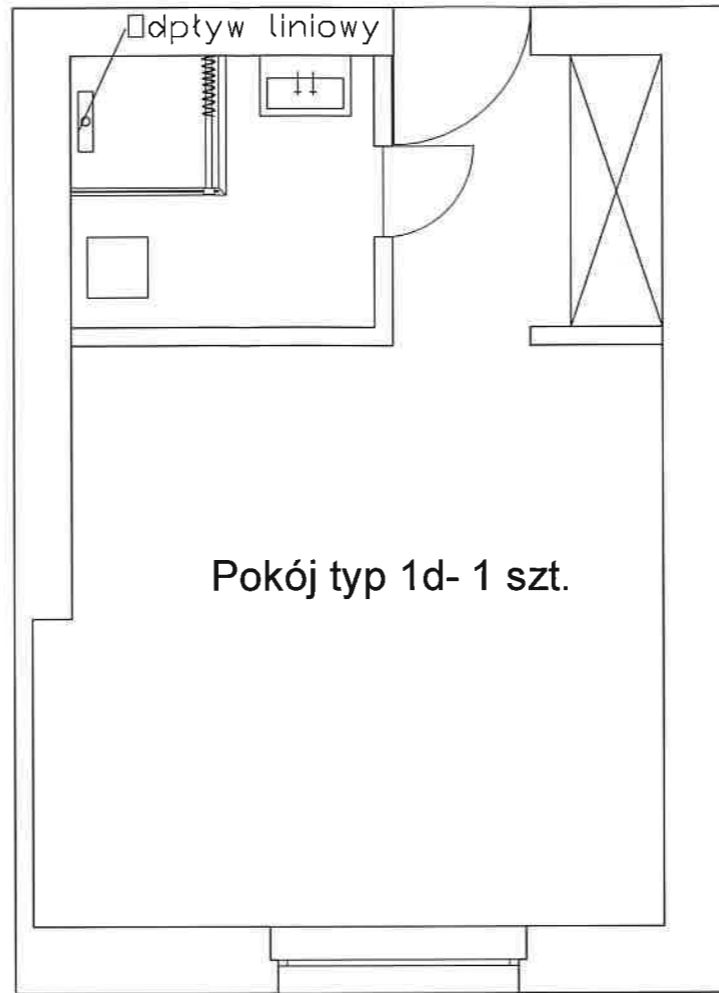
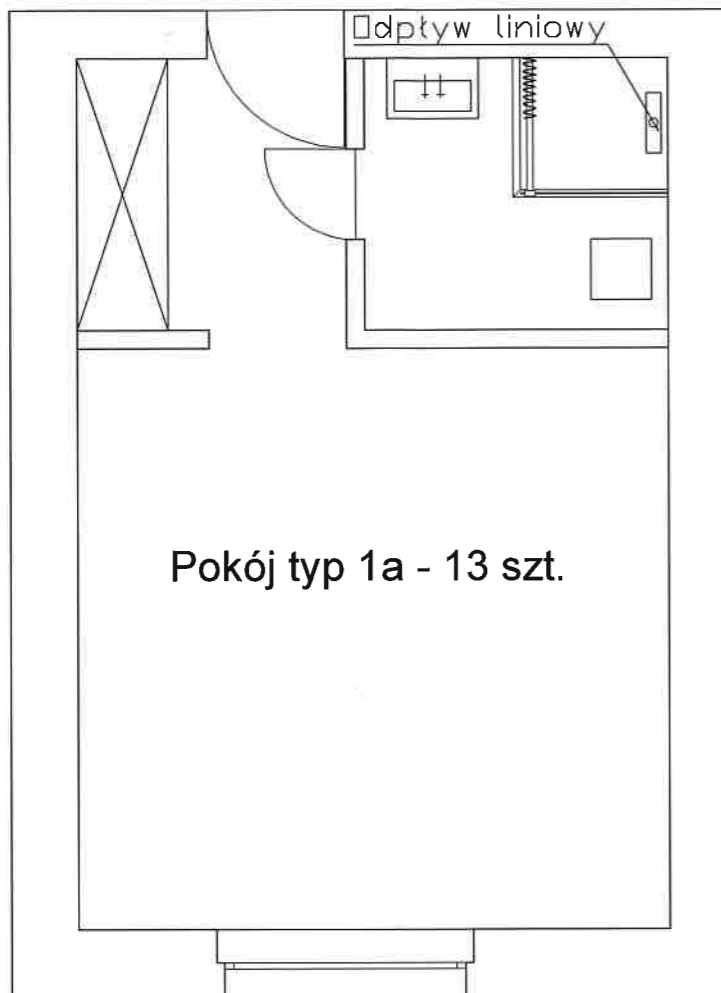
Pokój typ 1c - 2 szt.



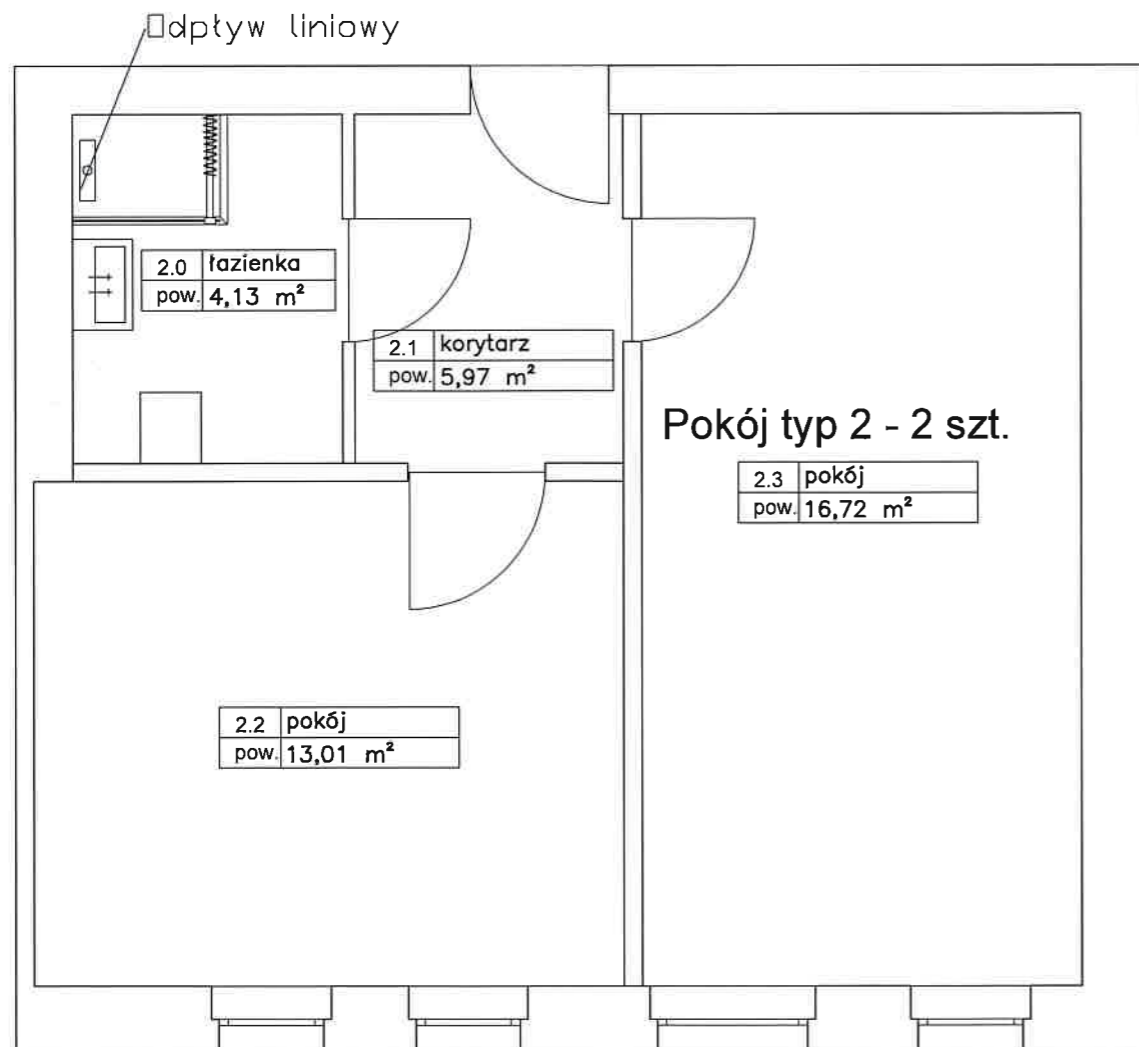
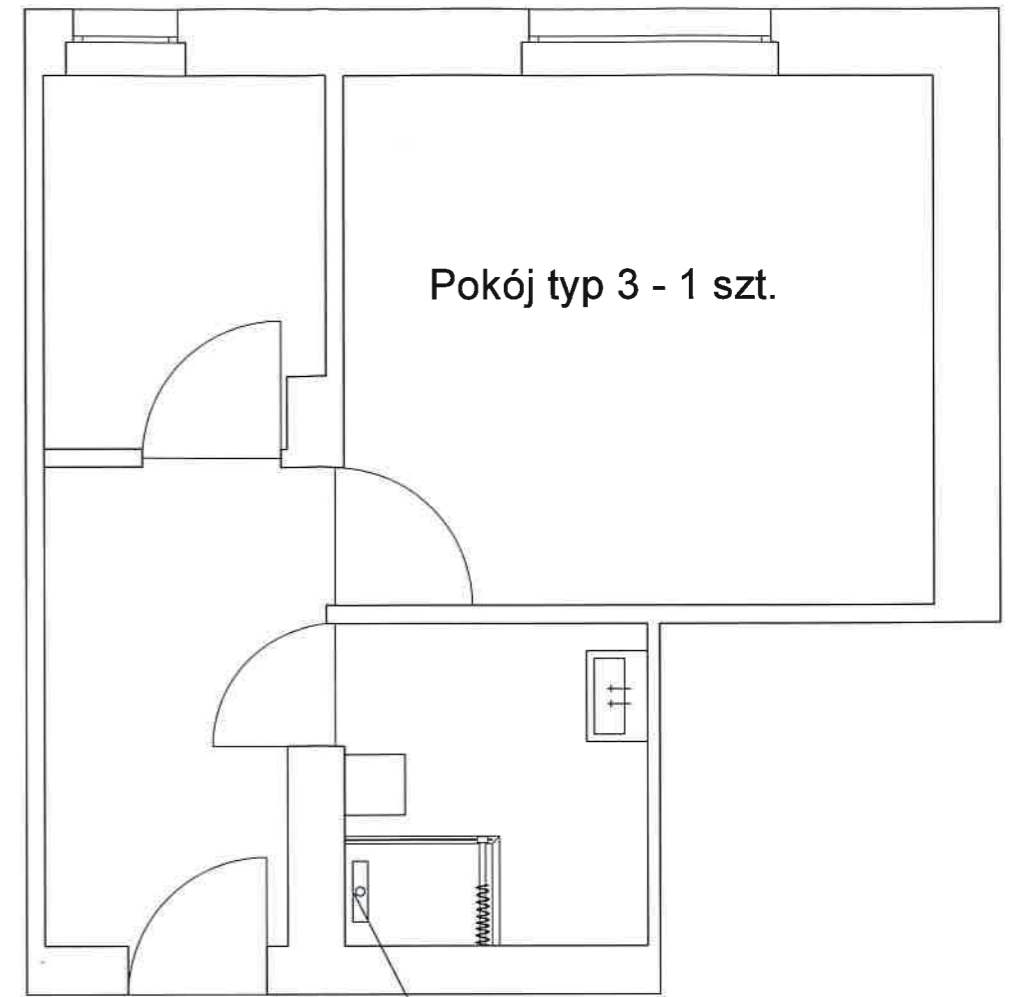
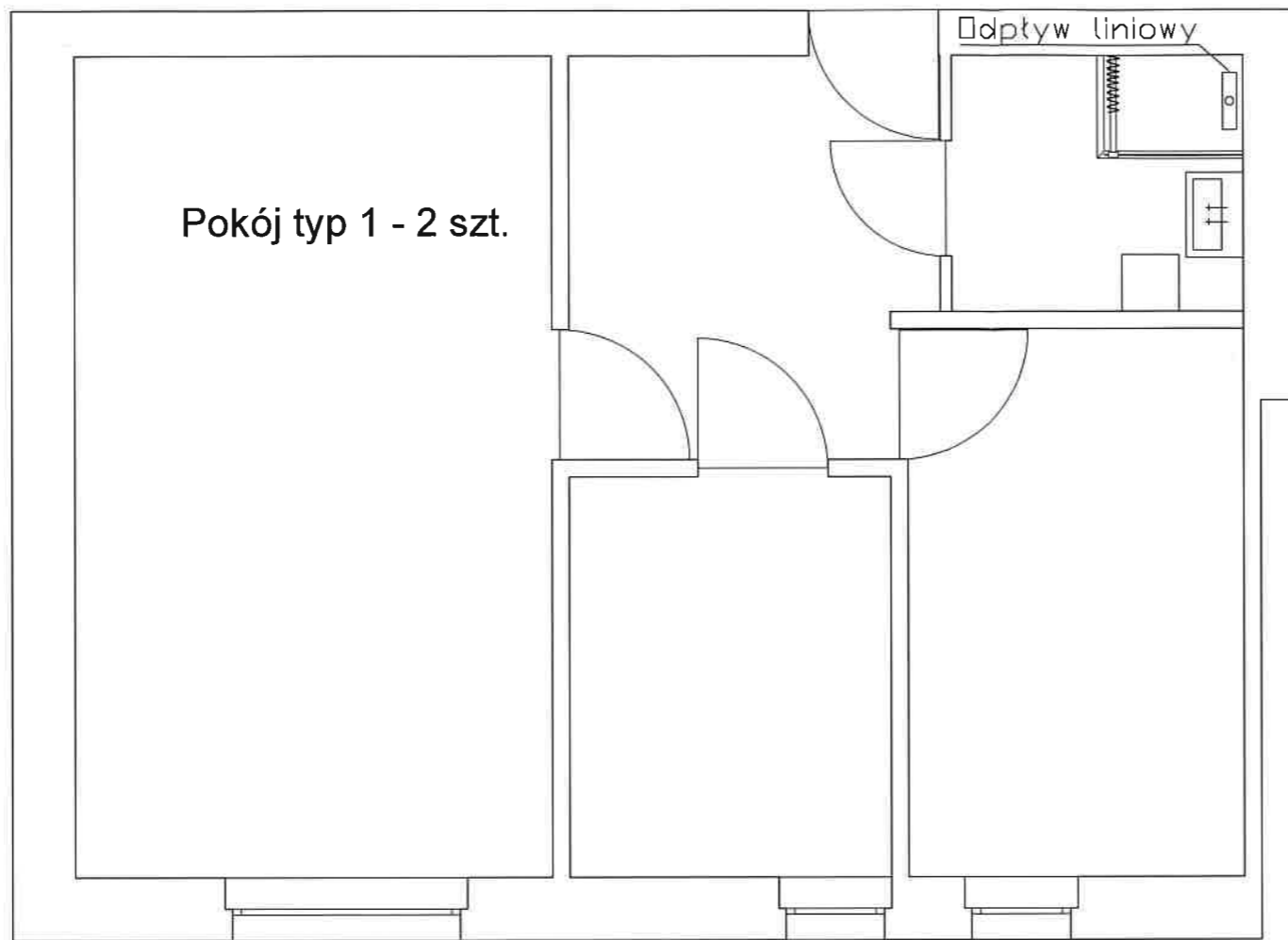
PROJEKT	Remont pomieszczeń internatu SPPSP w Bydgoszczy	
RYSUNEK	Pokoje kondygnacji powtarzalnej - inwentaryzacja	MARZEC 2018
PROJEKTANT	mgr. inż. Adam Michalek	1:50
SPRAWDZIŁ		A-2



PROJEKT	Remont pomieszczeń internatu SPPSP w Bydgoszczy		
RYSUNEK	Pomieszczenia parteru - inwentaryzacja	MARZEC 2018	
PROJEKTANT	mgr. inż. Adam Michalek <i>Adam Michalek</i>	1:50	A-3
SPRAWDZIŁ			



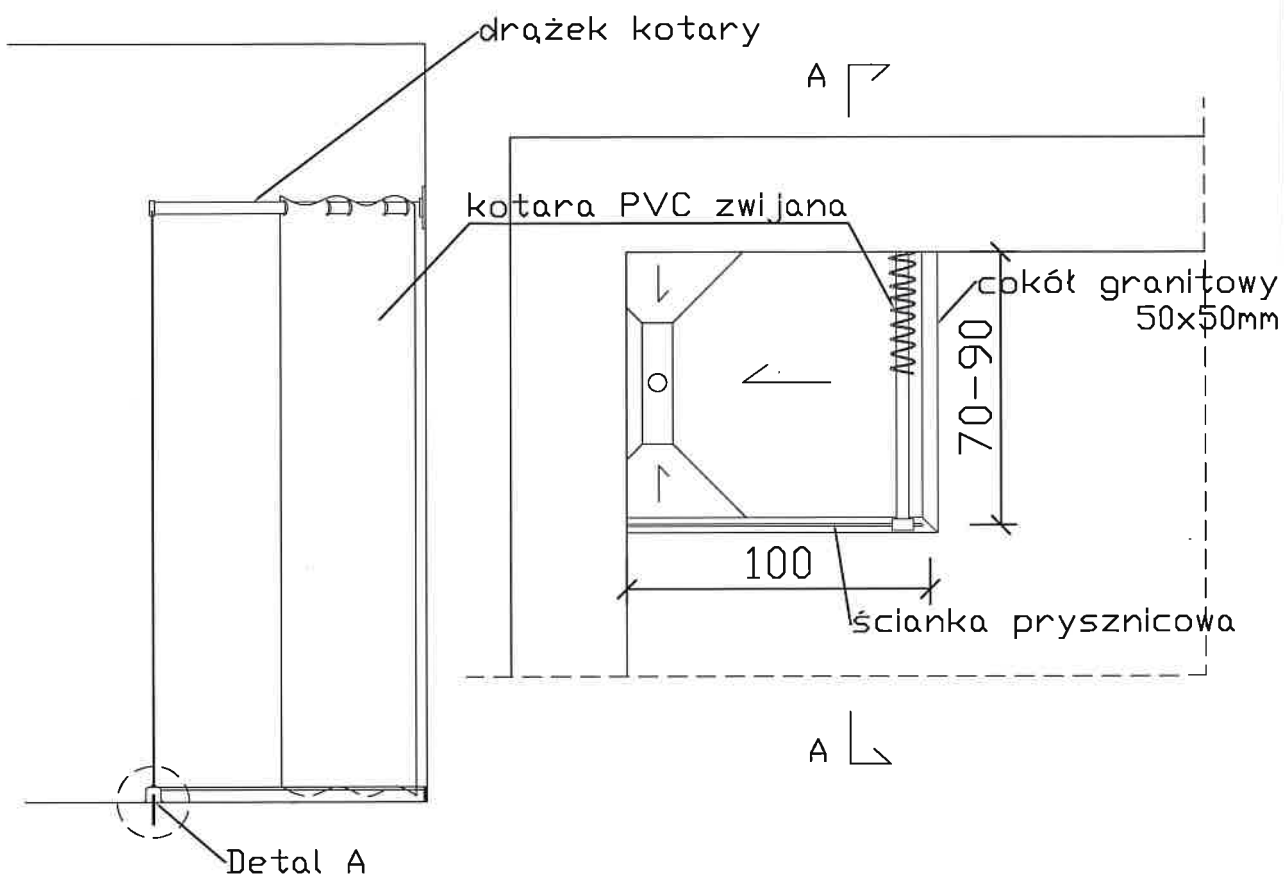
PROJEKT	Remont pomieszczeń internatu SPPSP w Bydgoszczy	
RYSUNEK	Pokoje kondygnacji powtarzalnej - stan projektowany	MARZEC 2018
PROJEKTANT	mgr. inż. Adam Michalek <i>[Signature]</i>	1:50
SPRAWDZIŁ:		A-4



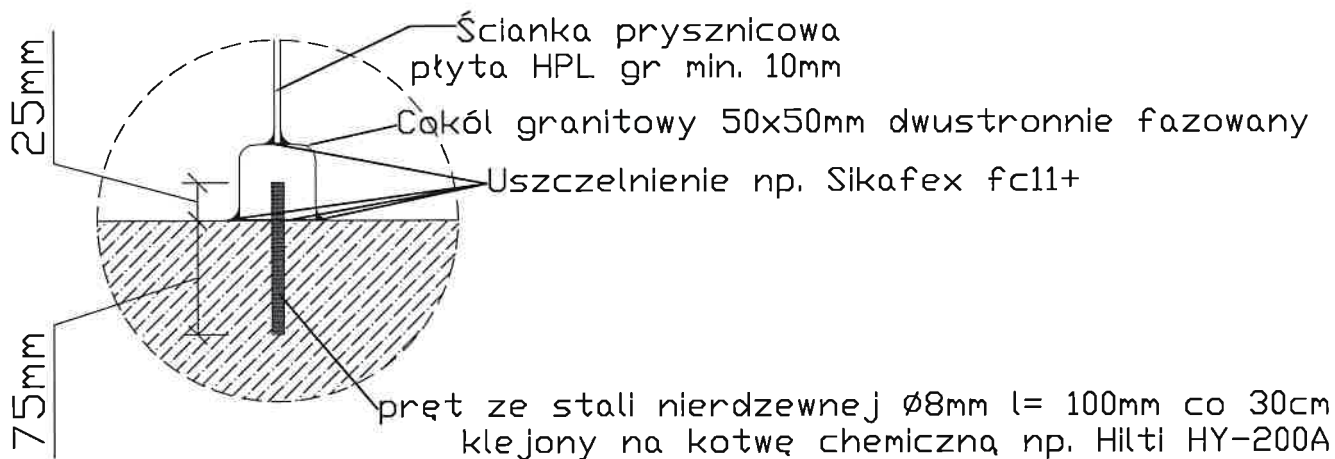
PROJEKT	Remont pomieszczeń internatu SPPSP w Bydgoszczy	
RYSUNEK	Pomieszczenia parteru - stan projektowany	MARZEC 2018
PROJEKTANT	mgr. inż. Adam Michałek <i>Michalek</i>	1:50
SPRAWDZIŁ:		A-5

Przekrój
A-A

Rzut



Detail A
1:5



PROJEKT	Remont pomieszczeń internatu SPPSP w Bydgoszczy	
RYSUNEK	Detail prysznicza	MARZEC 2018
PROJEKTANT	mgr. inż. Adam Michalek <i>Adam Michalek</i>	1:25
SPRAWDZIŁ		A-6